

AVAP

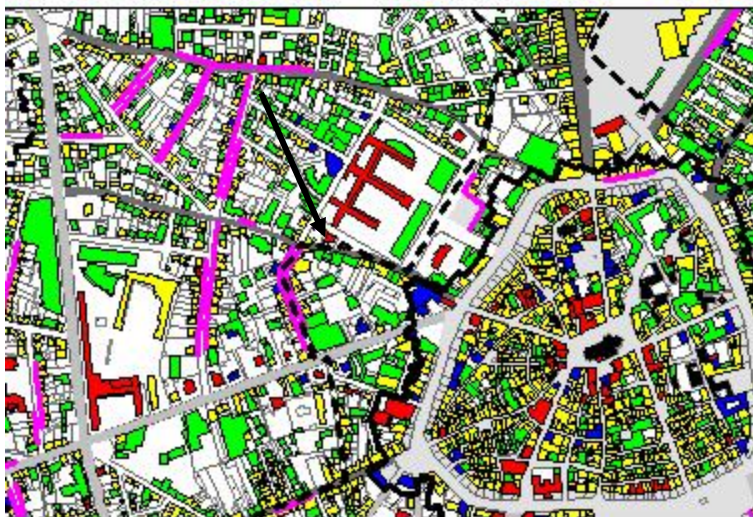
de

BRIVE

LES EDICULES

%

Square Docteur François Labrousse



LABROUSSE François, 1878-1951 né à Brive fils de LABOUSSE Philippe-Michel. Homme politique et résistant. Médecin, expert en psychiatrie, , il est élu sénateur de la Corrèze en, 1921. En juillet 1940 il fait partie des quatre-vingts parlementaires à voter contre les pleins pouvoirs au maréchal Pétain, puis entre en résistance et gagne le maquis. Député en 1944, il est réélu sénateur en 1948

%

Docteur Michel Labrousse



Boulevard Dr Verlhac
Parc de hôpital



Labrousse Philippe-Michel, 1847-1910, originaire de Sainte Féréole. Sénateur, il fut conseiller général du canton de Donzenac de 1877 à sa mort. Il oeuvra à la réalisation du nouvel hôpital.

AVAP de BRIVE

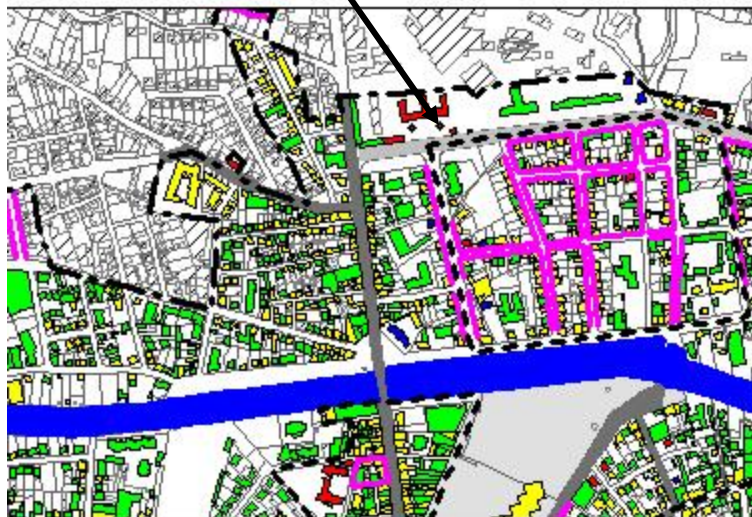
Les Edicules

%

Edouard Lachaud

Boulevard Dr Verlhac

Parc de hôpital



Né le 7 juin 1857 à Brive, mort le 23 octobre 1923 à Brive.

Député de la Corrèze de 1898 à 1919.

Edouard Lachaud, docteur en médecine, officier d'Académie, était déjà une notabilité locale quand il se présenta aux élections législatives, puisqu'il occupait les fonctions de conseiller général de la Corrèze et de conseiller municipal de Malemort.

Pendant la guerre de 1914 il sert comme médecin-major et médecin-chef de l'hôpital temporaire des Arts et Métiers ; il est décoré de la Légion d'honneur le 30 juillet 1916.

Bienfaiteur de Brive et de l'hôpital



%

Edmond Michelet

Place de la Liberté



Michelet Edmond, Paris 1899-Brive 1970, résistant, homme politique. Agent commercial, il s'installe à Brive en 1925. Il entre en résistance en juin 1940 et est déporté à Dachau en 1943. Plusieurs fois député, sénateur, il est notamment ministre des Armées en 1945, de la Justice en 1959 et des Affaires Culturelles en 1969.

%

Le Philosophe

Square Marcel Sardan



%

Colonel Jean-Baptiste Delmas

square Auboiroux



Delmas Jean-Baptiste 1874-1921, Chef d'état major des troupes d'occupation du Maroc

AVAP de BRIVE

Les Edicules

%

Lieutenant Colonel Germain

square Auboiron



Germain Joseph-Marcel, Maurs 1865-Paris 1906, militaire de carrière.

Diplôme de école de Polytechnique, il seconde le commandant Marchand lors de la mission Congo-Nil (1896-1898). Son retour à Brive est un triomphe.

Il rejoint ensuite le corps expéditionnaire en Chine où il devient commandant d'artillerie.

Sculpteur : J.B. Descomps

Inaugurée en 1914

%

La Victoire
square Scamaroni



En 1923 Raymond Poincaré revient à Brive pour inaugurer le monument de la Victoire, œuvre du sculpteur Saïn. Ce groupe en bronze est placé dans le petit square Scamaroni. La jeunesse briviste a payé un lourd tribut durant la guerre de 14-18

AVAP de BRIVE

Les Edicules

%

Le Printemps
square Boudy



Œuvre de Felix Benneteau

%

Croix de mission École de La Salle

Avenue Thiers



L'église Saint Sernin qui s'élevait sur l'actuelle place Treilhard fut démolie par mesure révolutionnaire et l'emplacement converti en une place plantée sur laquelle fut érigée le 90 mai 1807, à la suite d'une mission, une croix en fer forgé ce qui fit donner à la place le nom de place de la Mission.

Lorsque le Conseil Municipal vote le 15 juillet 1882 la construction d'une nouvelle halle sur la place de la Mission, la croix est transportée dans la cour de l'école des frères route d'Aurillac

%

Fontaine Bourzat

Rue de l'Hôtel de Ville



Édifiée vers 1885 à l'angle de la rue Saint Martin et de la rue de Hôtel de Ville, la fontaine Bourzat rend hommage à Pierre Siméon Bourzat, né à Brive en 1800 décédé à Bruxelles en 1868, homme politique appelé « l'avocat des pauvres ». Républicain éclairé, élu à assemblée nationale en 1848, il défend la liberté de la presse et de l'instruction publique. Ami de Victor Hugo, il fait partie des proscrits du coup d'état de 1851.

Cette fontaine monumentale, adossée au mur latéral d'une maison de la rue de l'Hôtel de Ville, se présente comme un édicule de style néo-classique assez massif, appareillé à bossages, s'ouvrant en son milieu d'une niche contenant le buste en bronze de Bourzat, sculpté par Eugène Robert. Les armes de la ville sont sculptées au-dessus.

%

Maréchal Brune Place du XIV Juillet (Guierle)



Brune Guillaume, Marie, Anne, Brive 1763 – Avignon 1815, stratège dont le nom s'inscrit dans la lutte de la France contre l'Europe coalisée. Acquis et fidèle aux principes de la République, Napoléon 1er le fait maréchal de France. Disgracié puis rappelé par Napoléon, il est assassiné, victime de la Terreur Blanche. Sa mémoire est réhabilité en 1821.

La statue fut commandée au sculpteur Lanno, ne même temps que la statue de Majour, en 1839. Inaugurée le 3 octobre 1841, à l'emplacement qu'elle conserve encore aujourd'hui, en face du Théâtre Municipal, elle n'a subi d'un changement d'orientation.

%

Docteur François Majour Square Majour



Statue du docteur Majour
telle qu'elle se présentait
avant d'être fondue en 1942

Majour François, Jean, Brive 1755 – Paris 1834, bienfaiteur de la ville de Brive. Cousin germain et beau-frère du maréchal Brune, dont il était héritier, le docteur Majour avait en effet institué, par testament en date du mois de juillet 1834, Brive, sa ville natale, pour sa légataire universelle.

En signe de gratitude le conseil municipal décida, en 1839, d'ériger une statue en son honneur. Elle fut inaugurée en 1841. La statue de bronze, de plus de deux mètres, commandée au sculpteur Lanno, fut dressée en haut de la rue Majour (qui portait déjà son nom avant la mort du bon docteur). Elle s'y maintint pendant huit ans ; puis on la déplaça légèrement pour la mettre à la place de la fontaine-abreuvoir qui se trouvait en haut de la rue Toulzac. Elle fit également un bref séjour place Thiers, devant l'actuel hôtel du Chapon-Fin, avant de trouver refuge, en 1872, dans un square aménagé à son intention, à l'angle de l'avenue de Bordeaux et du boulevard de Corrèze.

Malheureusement, la statue fut fondue par les Allemands, pendant la dernière guerre.

%

Sisyphé et Portail Musée Ernest Rupin

Rue Massenat



Mythologie grecque :

Sisyphé, roi de Corinthe, fils d'Eoles.

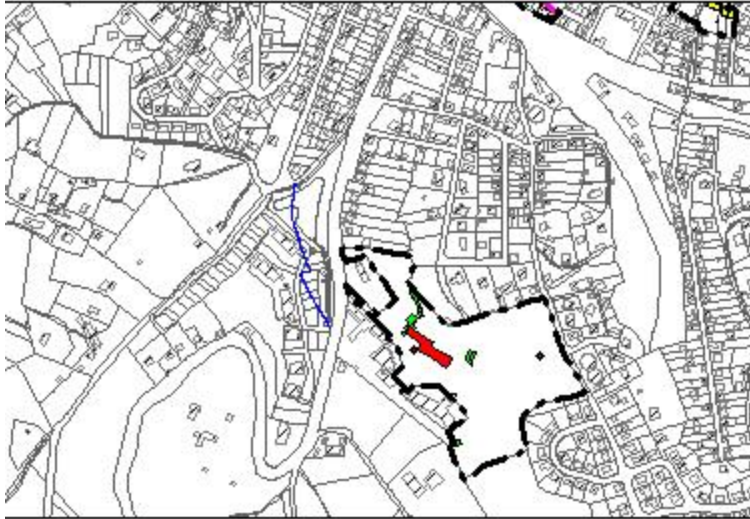
Il fut condamné dans les Enfers à rouler éternellement jusqu'au sommet d'une montagne un rocher qui en retombait aussitôt.

La statue fut réalisée par le sculpteur Georges Ernest Saulo en 1902 et achetée en 1917 par la ville de Brive pour la décoration du jardin du musée municipal Ernest Rupin.

Né à Angers le 16 septembre 1865, décédé en 1945.

%

Saint Antoine



Né à Lisbonne en 1195, Antoine fonde un couvent de frères mineurs(franciscains) et installe une cellule dans le creux d'un rocher. Le site est aménagé et devient lieu de pèlerinage.

Le monument de Saint-Antoine érigé face aux grottes et béni en 1887 par Monseigneur Denéchau, Évêque de Tulle.

Le Calvaire érigé en 1897 au sommet du chemin de croix grâce aux dons de catholiques du monde entier. Le calvaire béni le 13 juin 1897 par Monseigneur Denéchau domine Brive. La croix a été offerte par M.Labrousse de Lille, la statue de Saint François et l'autel par des pèlerins alsaciens et belges.

%

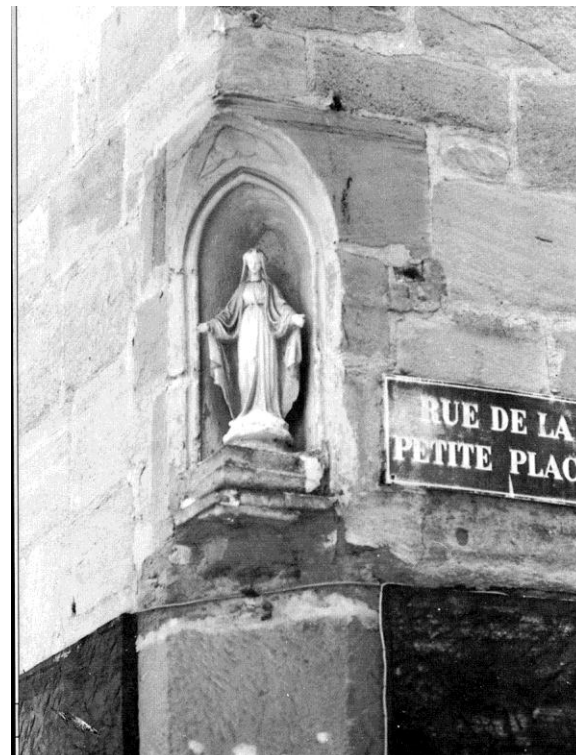
La Providence



Vierge

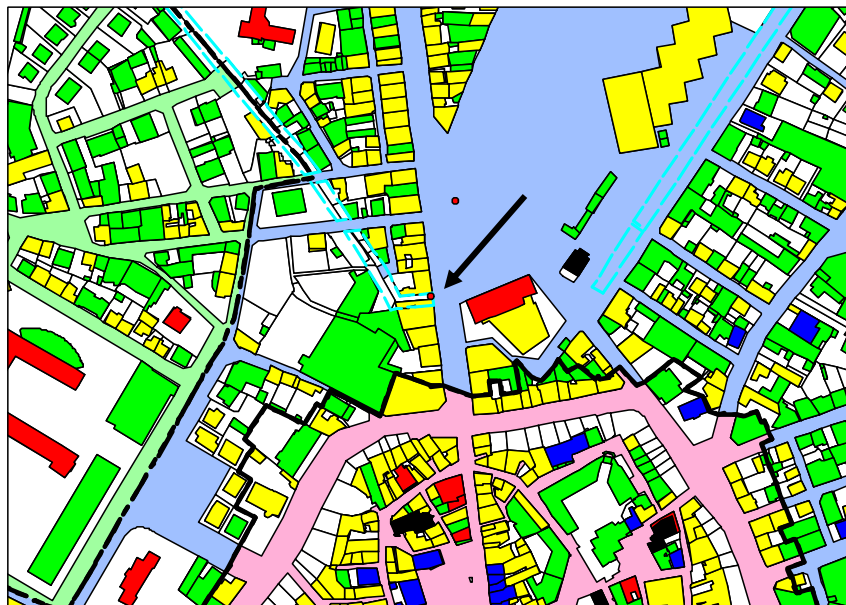
%

Angle rues Ch. Teyssier et de la Petite Place



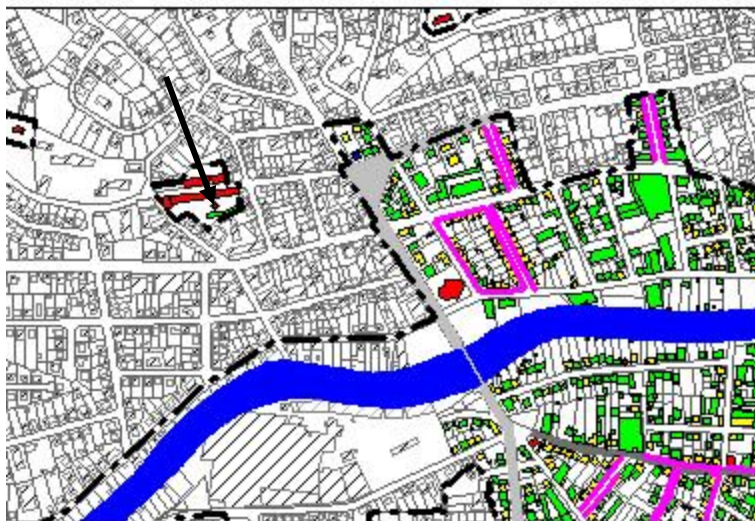
%

Vestige Parapet de l'ancien canal

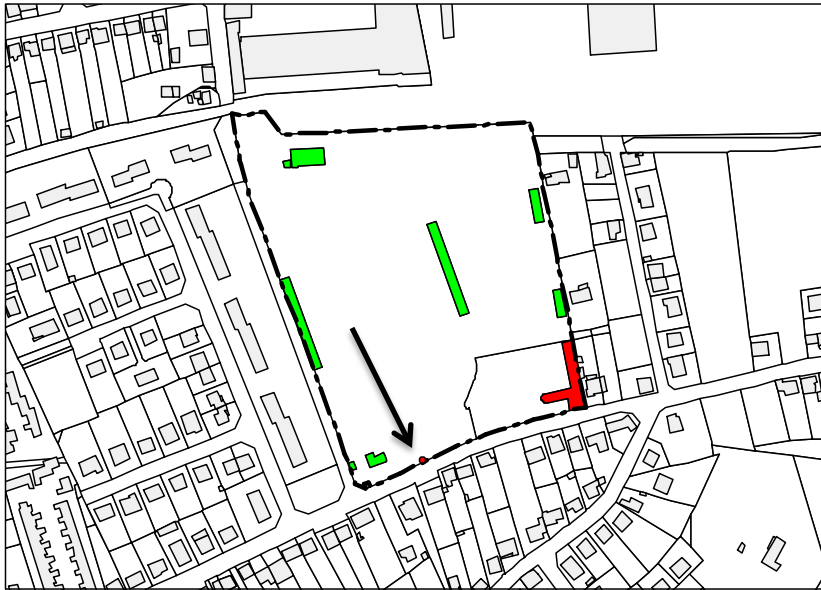


%

Fontaine de la Cité des Roses



Portail du stade Gaëtan Devaud



Avenue Léonce Bourliaguet